

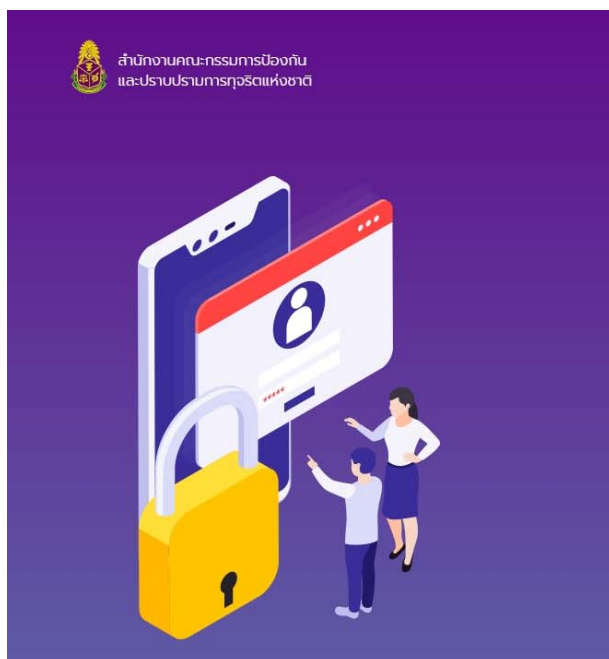
ขั้นตอนการตอบแบบวัด EIT ประจำปีงบประมาณ พ.ศ. 2567

1. สแกน QR Code หรือเข้าเว็บไซต์ <https://itas.nacc.go.th/go/eit/j396b3> ดังนี้

ช่องทางตอบ แบบวัดการรับรู้ของผู้มีส่วนได้ส่วนเสียภายนอก (EIT)
<https://itas.nacc.go.th/go/eit/j396b3>



2. จะปรากฏหน้าจอตั้งภาพ ใส่หมายเลขโทรศัพท์ และกดรับรหัส OTP และใส่รหัส OTP ยืนยันการเข้าสู่ระบบ



เข้าสู่ระบบ

กรุณาระบุข้อมูลเพื่อตอบแบบวัดการรับรู้ EIT

<input type="text" value="มหาวิทยาลัยราชภัฏพระนคร"/>	
<input type="text" value="ระบุหมายเลขโทรศัพท์"/>	<input type="button" value="รับรหัส OTP"/>
<input type="text" value="ระบุรหัสยืนยัน"/>	

3. จะปรากฏหน้าจอ ดังภาพ คลิกเลือกคำว่า “ใช่”

ท่านเป็นบุคคล นิติบุคคล บริษัทเอกชนหรือหน่วยงาน
รัฐที่เคยมารับบริการหรือมาติดต่อกับ

หน่วยงาน
มหาวิทยาลัยราชภัฏพระนคร

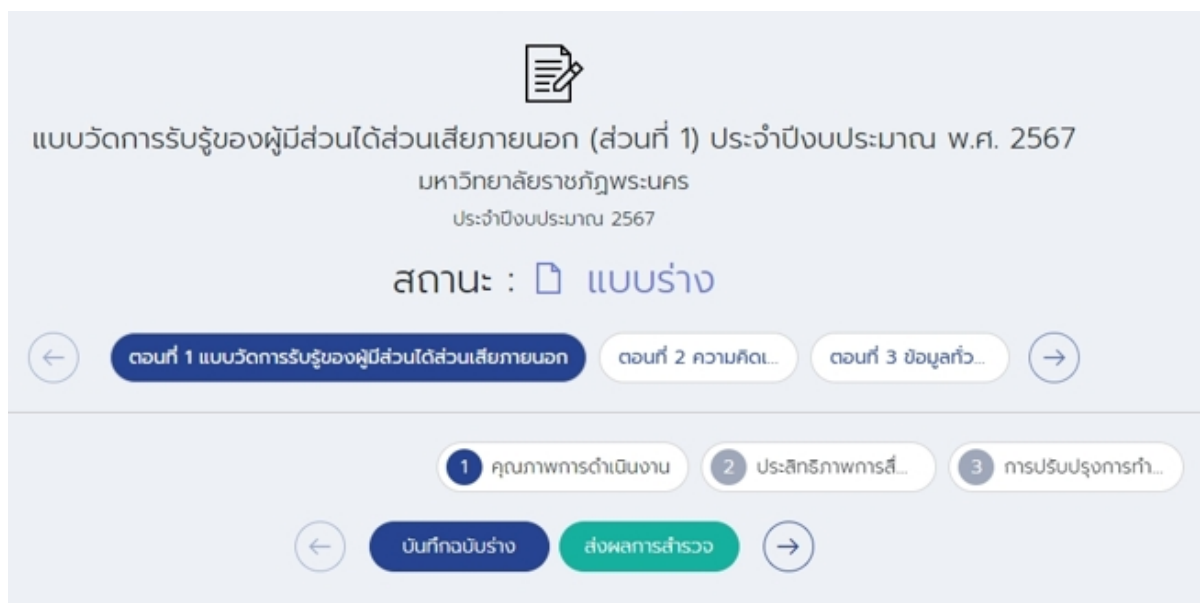
ไม่ใช่ ใช่

4. จะปรากฏหน้าจอ ดังภาพ เลือกคำว่า “ตกลง”

แบบวัดนี้มีวัตถุประสงค์เพื่อรวบรวมข้อมูลนำไปประกอบการพัฒนาการบริการงานภาครัฐให้มีประสิทธิภาพและป้องกันการทุจริต โดยข้อมูลการตอบของท่านจะถูกปกปิดเป็นความลับ และไม่มีการแสดงผลที่เป็นการบ่งชี้การตอบรายบุคคล ซึ่งแบบวัดนี้จะใช้ระยะเวลาประมาณ 5 – 10 นาที โดยจะต้องตอบให้ครบทุกข้อจึงจะสามารถส่งคำตอบได้ กรณีที่ยังตอบไม่ครบทุกข้อ ท่านสามารถบันทึกคำตอบและกลับมาแก้ไขได้ในภายหลัง ทั้งนี้ ท่านสามารถให้ข้อเสนอแนะได้อย่างอิสระ และสามารถยุติการตอบแบบวัดได้ขณะใดก็ได้ หากท่านประสงค์จะตอบแบบวัดให้กด “ตกลง”

ตกลง

5. จะปรากฏหน้าจอดังภาพ แบบวัดจะประกอบด้วย 3 ตอน ประกอบด้วย



- ตอนที่ 1 แบบวัดการรับรู้ของผู้มีส่วนได้ส่วนเสียภายนอก

ตอนที่ 1 แบบวัดการรับรู้ของผู้มีส่วนได้ส่วนเสียภายนอก


- ตอนที่ 2 ความคิดเห็นและข้อเสนอแนะต่อหน่วยงาน

ตอนที่ 2 ความคิดเห็นและข้อเสนอแนะต่อหน่วยงาน


- ตอนที่ 3 ข้อมูลทั่วไปของผู้ตอบแบบสำรวจ

ตอนที่ 3 ข้อมูลทั่วไปของผู้ตอบแบบสำรวจ

6. จะปรากฏหน้าจอดังภาพ และดำเนินการตอบแบบวัด EIT ประจำปีงบประมาณ พ.ศ. 2567
ตอนที่ 1 แบบวัดการรับรู้ของผู้มีส่วนได้ส่วนเสียภายนอก ประกอบด้วย จำนวน 9 ข้อคำถาม



แบบวัดการรับรู้ของผู้มีส่วนได้ส่วนเสียภายนอก (ส่วนที่ 1) ประจำปีงบประมาณ พ.ศ. 2567
มหาวิทยาลัยราชภัฏพระนคร
ประจำปีงบประมาณ 2567


สถานะ :  **แบบร่าง**

← **ตอนที่ 1 แบบวัดการรับรู้ของผู้มีส่วนได้ส่วนเสียภายนอก** | ตอนที่ 2 ความคิด... | ตอนที่ 3 ข้อมูลทั่วไป... →


1 คุณภาพการดำเนินงาน | 2 ประสิทธิภาพการสื่... | 3 การปรับปรุงการท่า...

ข้อ	ประเด็นการตรวจ	คำตอบ
EP1	เจ้าหน้าที่ปฏิบัติงานหรือให้บริการแก่ท่าน เป็นไปตามขั้นตอนและระยะเวลา *	<input type="radio"/> ไม่เห็นด้วยอย่างยิ่ง <input type="radio"/> ไม่เห็นด้วย <input type="radio"/> ค่อนข้างไม่เห็นด้วย <input type="radio"/> ค่อนข้างเห็นด้วย <input type="radio"/> เห็นด้วย <input type="radio"/> เห็นด้วยอย่างยิ่ง
EP2	เจ้าหน้าที่ปฏิบัติงานหรือให้บริการแก่ท่านและผู้อื่นอย่างเท่าเทียมกัน *	<input type="radio"/> ไม่เห็นด้วยอย่างยิ่ง <input type="radio"/> ไม่เห็นด้วย <input type="radio"/> ค่อนข้างไม่เห็นด้วย <input type="radio"/> ค่อนข้างเห็นด้วย <input type="radio"/> เห็นด้วย <input type="radio"/> เห็นด้วยอย่างยิ่ง
EP3	ท่านเคยถูกเจ้าหน้าที่เรียกรับสินบน เพื่อแลกกับการปฏิบัติงานหรือให้บริการแก่ท่าน หรือไม่ *	<input type="radio"/> ไม่เคย <input type="radio"/> เคย
EP4	หน่วยงานมีช่องทางการเผยแพร่ข้อมูลข่าวสารที่สามารถเข้าถึงได้ง่าย *	<input type="radio"/> ไม่เห็นด้วยอย่างยิ่ง <input type="radio"/> ไม่เห็นด้วย <input type="radio"/> ค่อนข้างไม่เห็นด้วย <input type="radio"/> ค่อนข้างเห็นด้วย <input type="radio"/> เห็นด้วย <input type="radio"/> เห็นด้วยอย่างยิ่ง
EP5	หน่วยงานประชาสัมพันธ์ข้อมูลข่าวสารที่ประชาชนหรือผู้รับบริการควรได้รับทราบอย่างชัดเจน *	<input type="radio"/> ไม่เห็นด้วยอย่างยิ่ง <input type="radio"/> ไม่เห็นด้วย <input type="radio"/> ค่อนข้างไม่เห็นด้วย <input type="radio"/> ค่อนข้างเห็นด้วย <input type="radio"/> เห็นด้วย <input type="radio"/> เห็นด้วยอย่างยิ่ง
EP6	เจ้าหน้าที่สามารถสื่อสาร ตอบข้อซักถาม หรือให้คำอธิบายแก่ท่านได้อย่างชัดเจน *	<input type="radio"/> ไม่เห็นด้วยอย่างยิ่ง <input type="radio"/> ไม่เห็นด้วย <input type="radio"/> ค่อนข้างไม่เห็นด้วย <input type="radio"/> ค่อนข้างเห็นด้วย <input type="radio"/> เห็นด้วย <input type="radio"/> เห็นด้วยอย่างยิ่ง
EP7	หน่วยงานมีกรเปิดโอกาสให้บุคคลภายนอกได้เข้าไปมีส่วนร่วมในการปรับปรุงพัฒนาการดำเนินงานของหน่วยงาน *	<input type="radio"/> ไม่เห็นด้วยอย่างยิ่ง <input type="radio"/> ไม่เห็นด้วย <input type="radio"/> ค่อนข้างไม่เห็นด้วย <input type="radio"/> ค่อนข้างเห็นด้วย <input type="radio"/> เห็นด้วย <input type="radio"/> เห็นด้วยอย่างยิ่ง
EP8	หน่วยงานมีการปรับปรุงการดำเนินงานให้ตอบสนองต่อประชาชน *	<input type="radio"/> ไม่เห็นด้วยอย่างยิ่ง <input type="radio"/> ไม่เห็นด้วย <input type="radio"/> ค่อนข้างไม่เห็นด้วย <input type="radio"/> ค่อนข้างเห็นด้วย <input type="radio"/> เห็นด้วย <input type="radio"/> เห็นด้วยอย่างยิ่ง
EP9	ท่านเคยใช้งานระบบการให้บริการออนไลน์ (E-Service) ของหน่วยงานหรือไม่ *	<input type="radio"/> ไม่เคย <input type="radio"/> เคย

7. ตอนที่ 2 ความคิดเห็นและข้อเสนอแนะต่อหน่วยงาน



แบบวัดการรับรู้ของผู้มีส่วนได้ส่วนเสียภายนอก (ส่วนที่ 1) ประจำปีงบประมาณ พ.ศ. 2567
มหาวิทยาลัยราชภัฏพระนคร
ประจำปีงบประมาณ 2567


สถานะ :  แบบร่าง

← ตอนที่ 1 แบบวัด... **ตอนที่ 2 ความคิดเห็นและข้อเสนอแนะต่อหน่วยงาน** ตอนที่ 3 ข้อมูลทั่วไป... →


← **บันทึกฉบับร่าง** **ส่งผลการสำรวจ** →

ข้อ	ประเด็นการตรวจ	คำตอบ
1	ข้อเสนอแนะเพิ่มเติมต่อหน่วยงาน เพื่อการปรับปรุงแก้ไขการดำเนินงานให้มีคุณธรรม ความโปร่งใส และป้องกันไม่ให้เกิดการทุจริต (ถ้ามี) <i>คำอธิบาย: หากท่านไม่มีข้อเสนอแนะ请填写เป็น กต "กตไป"</i>	คำตอบของคุณ

8. ตอนที่ 3 ข้อมูลทั่วไปของผู้ตอบแบบสำรวจ



แบบวัดการรับรู้ของผู้มีส่วนได้ส่วนเสียภายนอก (ส่วนที่ 1) ประจำปีงบประมาณ พ.ศ. 2567
มหาวิทยาลัยราชภัฏพระนคร
ประจำปีงบประมาณ 2567

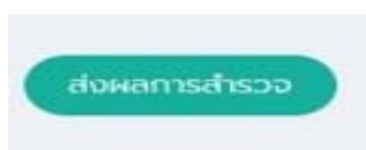
สถานะ :  แบบร่าง

← ตอนที่ 1 แบบวัด... ตอนที่ 2 ความคิด... **ตอนที่ 3 ข้อมูลทั่วไปของผู้ตอบแบบสำรวจ** →

← **บันทึกฉบับร่าง** **ส่งผลการสำรวจ** →

ข้อ	ประเด็นการตรวจ	คำตอบ
1	อายุ *	<input type="radio"/> 20 – 30 ปี <input type="radio"/> 31 – 40 ปี <input type="radio"/> 41 – 50 ปี <input type="radio"/> 51 – 60 ปี <input type="radio"/> มากกว่า 60 ปี
2	เพศ *	<input type="radio"/> ชาย <input type="radio"/> หญิง <input type="radio"/> อื่น ๆ

9. เมื่อตอบแบบวัดครบทั้ง 3 ตอน แล้ว ให้กดส่งผลการสำรวจ เป็นอันสิ้นสุดการตอบแบบวัด



ขอขอบพระคุณทุกท่านที่เสียสละเวลาในการตอบแบบวัด EIT มา ณ โอกาสนี้
