

การทบทวนเอกสารและการประมวลถ้อยแถลงองค์ความรู้ด้านการผลิตบัณฑิต
ประจำปีการศึกษา พ.ศ. 2563
คณะวิทยาศาสตร์และเทคโนโลยี มหาวิทยาลัยราชภัฏพระนคร

หัวข้อความรู้

การบูรณาการการเรียนการสอนกับงานบริการวิชาการสู่ชุมชนและท้องถิ่น

ผลการทบทวนเอกสารที่เกี่ยวข้อง

1. การบริการวิชาการแก่สังคม

1.1 ความหมายของการบริการวิชาการแก่สังคม

การบริการวิชาการแก่สังคม หมายถึง การที่สถาบันการศึกษา อยู่ในฐานะเป็นที่พึงของสังคม เป็นแหล่งในอ้างอิงทางวิชาการ หรือทำหน้าที่ใดๆ ที่มีผลต่อการพัฒนาขึ้นของสังคม ในด้านวิชาการหรือการพัฒนาความรู้ ตลอดจนช่วยเสริมสร้างความเข้มแข็งของสังคม และมีผลก่อให้เกิดการเปลี่ยนแปลงไปในทางที่ดีขึ้นแก่สังคมในด้านต่างๆ และทำให้เกิดการพึ่งตนเองได้ตามศักยภาพ

1.2 ลักษณะงานของการบริการทางวิชาการ

สำนักงานรับรองมาตรฐานและการประเมินคุณภาพการศึกษา (สมศ.) ได้กำหนดลักษณะและขอบเขตของการบริการวิชาการ ไว้ดังนี้

- 1) บริการให้คำปรึกษา วิเคราะห์ ทดสอบ ตรวจสอบ และตรวจซ่อม
- 2) บริการเครื่องมือและอุปกรณ์ต่างๆ ทางการศึกษา
- 3) บริการจัดอบรม สัมมนา นิทรรศการ และประชุมเชิงปฏิบัติการ ซึ่งแบ่งเป็น 3 รูปแบบ คือ แบบเก็บค่าลงทะเบียน แบบให้เปล่า และแบบวาง
- 4) บริการเกี่ยวกับสุขภาพที่นอกเหนือหน้าที่ความรับผิดชอบโดยตรงของหน่วยงานที่เกี่ยวข้อง
- 5) บริการศึกษา วิจัย สำรอง วางแผน และจัดการ
- 6) บริการศึกษาความเหมาะสมของโครงการศึกษาผลกระทบต่อสิ่งแวดล้อม
- 7) บริการวางระบบ ออกแบบ สร้าง ประดิษฐ์ และผลิต
- 8) บริการชุมชน ได้แก่ การให้ความรู้ทางวิชาการแก่ชุมชน สังคม หรือประเทศ ตาม

สาขาวิชาและความเชี่ยวชาญของหน่วยงานที่ให้บริการ

1.3 ระบบและกลไกการให้บริการวิชาการแก่สังคมของคณะวิทยาศาสตร์และเทคโนโลยี

การบริการวิชาการแก่สังคมเป็นภารกิจหลักอย่างหนึ่งของคณะวิทยาศาสตร์และเทคโนโลยี ดังนั้น จึงได้มีการกำหนดระบบและกลไกในการบริการทางวิชาการ เพื่อเป็นแนวทางในการโครงการ/กิจกรรมได้อย่างมีประสิทธิภาพ ทั้งนี้ การให้บริการวิชาการแก่สังคม จะมีความเชื่อมโยงกับกิจกรรมการเรียนการสอน การวิจัย หรือกิจกรรมสัมพันธ์อื่นๆ โดยสามารถบูรณาการให้เกิดผลสัมฤทธิ์ได้อย่างเป็นรูปธรรม ตามระบบและกลไกการให้บริการวิชาการแก่สังคม ดังนี้

1) การวางแผน (Plan : P) เป็นการวางแผนการให้บริการวิชาการ โดยการนำผลการดำเนินงานที่ผ่านมา ตลอดจนผลการสำรวจความต้องการชุมชน มากำหนดโครงการ กลุ่มเป้าหมาย วัตถุประสงค์ และตัวชี้วัด ที่สอดคล้องกับยุทธศาสตร์การดำเนินงานเพื่อการพัฒนาท้องถิ่นของมหาวิทยาลัยราชภัฏ และโครงการสนองพระราชดำริ ที่สามารถวัดผลความสำเร็จของโครงการได้

2) การดำเนินงาน (Do : D) เป็นการปฏิบัติตามแผนการบริการวิชาการในแต่ละโครงการ/กิจกรรมที่ได้กำหนดไว้ในแผนปฏิบัติการประจำปีโดยผู้รับผิดชอบโครงการ

3) การตรวจสอบและการประเมิน (Check : C) เป็นการทบทวนผลการดำเนินงานตามแผนบริการวิชาการที่กำหนดไว้ โดยจะต้องมีการวิเคราะห์สภาพการดำเนินงานในแต่ละช่วง และนำผลการดำเนินงานที่เกิดขึ้นรายตัวชี้วัดมาเปรียบเทียบกับแผน เพื่อตัดสินใจว่าการดำเนินงานนั้นบรรลุเป้าหมายที่ต้องการหรือไม่ และเพราะเหตุใด

4) การนำผลการประเมินมาปรับปรุง (Act : A) เป็นการนำผลการตรวจสอบและการประเมินมาปรับปรุง โดยการส่งข้อมูลย้อนกลับไปสู่ผู้ที่มีส่วนเกี่ยวข้อง เพื่อให้รับรู้ถึงผลการดำเนินงานที่เกิดขึ้นจริง ตลอดจนปัจจัยสำคัญที่มีส่วนผลักดันให้โครงการประสบผลสำเร็จ รวมทั้งปัญหาและอุปสรรคที่ส่งผลทำให้การดำเนินงานไม่บรรลุเป้าหมายตามแผนที่กำหนดไว้ นอกจากนี้ ยังเป็นการให้ข้อเสนอแนะและแนวทางเพื่อการพัฒนาปรับปรุงโครงการในครั้งถัดไป

1.4 วัตถุประสงค์ของบริการวิชาการ

1) เพื่อเป็นการตอบสนองต่อพันธกิจของคณะวิทยาศาสตร์และเทคโนโลยีด้านการบริการวิชาการแก่สังคม

2) เพื่อใช้เป็นกรอบการดำเนินงานพัฒนาชุมชนท้องถิ่นด้วยองค์ความรู้ทางวิทยาศาสตร์และเทคโนโลยีที่มีความเหมาะสมกับบริบทของพื้นที่และวัฒนธรรมความเป็นอยู่ของชุมชน

3) เพื่อบูรณาการการบริการวิชาการแก่สังคมกับพันธกิจด้านอื่นๆ ที่เป็นประโยชน์ต่อบุคลากรและผู้มีส่วนได้ส่วนเสียทุกภาคส่วน

1.5 ประเภทของการบริการวิชาการ

คณะวิทยาศาสตร์และเทคโนโลยี มีการให้บริการทางวิชาการแก่สังคมในลักษณะแบบไหลเปลา ซึ่งผู้รับบริการไม่ต้องเสียค่าใช้จ่าย โดยมีลักษณะงานเป็นการบริการความรู้ทางวิชาการแก่ชุมชนและท้องถิ่น ในพื้นที่เขตความรับผิดชอบของมหาวิทยาลัยราชภัฏพระนคร จำนวน 4 แห่ง ประกอบด้วย เขตกรุงเทพมหานครตอนเหนือ จังหวัดนนทบุรี จังหวัดนครนายก และอำเภอชัยบาดาล จังหวัดลพบุรี ซึ่งมีวิทยาลัยชัยบาดาลพัฒน์ มหาวิทยาลัยราชภัฏพระนคร เป็นศูนย์ประสานงานและดำเนินการจากการสนับสนุนงบประมาณของมหาวิทยาลัยฯ ในโครงการยุทธศาสตร์มหาวิทยาลัยราชภัฏเพื่อการพัฒนาท้องถิ่น ภายใต้กรอบการดำเนินงาน 4 โครงการหลัก ได้แก่

1) โครงการพัฒนาผลิตภัณฑ์ชุมชนท้องถิ่น

2) โครงการพัฒนาคุณภาพชีวิตและยกระดับรายได้ให้กับชุมชนฐานราก

3) โครงการส่งเสริมความรักสามัคคี เข้าใจสิทธิหน้าที่ของตนเองและผู้อื่น ภายใต้พื้นฐาน

ของสังคมประชาธิปไตยอันมีพระมหากษัตริย์เป็นประมุข

4) โครงการยกระดับการเรียนรู้ด้านการอ่านการเขียนและการวิเคราะห์ของนักเรียนในระดับการจัดการศึกษาขั้นพื้นฐาน

และมีส่วนร่วมกับมหาวิทยาลัยราชภัฏพระนคร ในการดำเนินงานโครงการอนุรักษ์พันธุกรรมพืชอันเนื่องมาจากพระราชดำริ สมเด็จพระเทพรัตนราชสุดาฯ สยามบรมราชกุมารีฯ (อพ.สธ.) ตามกรอบแผนแม่บทระยะ 5 ปีที่ 6 (1 ตุลาคม 2559 ถึง 30 กันยายน 2564) ของกลุ่มมหาวิทยาลัยราชภัฏและมหาวิทยาลัยเทคโนโลยีราชมงคล ภายใต้กรอบการดำเนินงาน จำนวน 3 กรอบ ประกอบด้วย กรอบการเรียนรู้ (F1) กรอบการใช้ประโยชน์ (F2) และกรอบการสร้างจิตสำนึก (F3) โดยมีกิจกรรมที่ดำเนินการต่อเนื่อง จำนวน 8 กิจกรรม ดังนี้

- 1) กิจกรรมปกป้องทรัพยากร (A1)
- 2) กิจกรรมสำรวจเก็บรวบรวมทรัพยากร (A2)
- 3) กิจกรรมปลูกรักษาทรัพยากร (A3)
- 4) กิจกรรมอนุรักษ์และใช้ประโยชน์ทรัพยากร (A4)
- 5) กิจกรรมศูนย์ข้อมูลทรัพยากร (A5)
- 6) กิจกรรมวางแผนพัฒนาทรัพยากร (A6)
- 7) กิจกรรมสร้างจิตสำนึกในการอนุรักษ์ทรัพยากร (A7)
- 8) กิจกรรมพิเศษสนับสนุนการอนุรักษ์ทรัพยากร (A8)

นอกจากนี้ ในเดือนสิงหาคมของทุกๆ ปี คณะวิทยาศาสตร์และเทคโนโลยีจะจัดงานสัปดาห์วิทยาศาสตร์ เพื่อเทิดพระเกียรติพระบาทสมเด็จพระจอมเกล้าเจ้าอยู่หัว รัชกาลที่ 4 พระบิดาแห่งวิทยาศาสตร์ไทยอย่างต่อเนื่อง ซึ่งเป็นกิจกรรมที่อาศัยความร่วมมือของบุคลากรทุกคนในสังกัดคณะฯ โดยเปิดโอกาสให้เยาวชนและประชาชนทั่วไปได้เข้าถึงข้อมูล องค์ความรู้ และมีส่วนร่วมกับกิจกรรม ได้แก่ การประกวดแข่งขันทางวิทยาศาสตร์ การจัดบูธนิทรรศการ การนำเสนอผลงานทางวิชาการและการจัดแสดงผลงานทางด้านวิทยาศาสตร์และเทคโนโลยีของอาจารย์และนักศึกษาในคณะฯ ประกอบกับในปี พ.ศ.2563 คณะวิทยาศาสตร์และเทคโนโลยีได้มีการดำเนินงานภายใต้บันทึกข้อตกลงความร่วมมือทางวิชาการ ระหว่างมหาวิทยาลัยราชภัฏพระนครกับโรงเรียนชลประทานวิทยา โดยมีวัตถุประสงค์หลักในการจัดอบรมเชิงปฏิบัติการเพื่อจัดกิจกรรมส่งเสริมพัฒนาศักยภาพแก่ครูและนักเรียนในโรงเรียน และส่งเสริมให้มีกิจกรรมเรียนรู้ร่วมกันระหว่างนักเรียนและนักศึกษาของมหาวิทยาลัยราชภัฏพระนคร จึงถือได้ว่าเป็นการให้บริการวิชาการในพื้นที่ของมหาวิทยาลัยราชภัฏพระนครที่สำคัญอีกส่วนหนึ่ง

2. การบูรณาการพันธกิจ

2.1 ความหมายของการบูรณาการ

การบูรณาการ คือ กระบวนการการนำความรู้วิชาต่างๆ ที่สัมพันธ์กัน นำมาเข้าด้วยกันหรือผสมผสานให้กลมกลืน เป็นองค์รวมหนึ่งเดียวที่มีความครบถ้วน สมบูรณ์เพื่อนำมาจัดเป็นการเรียนการสอน ภายใต้หัวข้อเดียวกันเชื่อมโยงกัน เพื่อให้เกิดประโยชน์สูงสุด โดยมีการเน้นองค์รวมของเนื้อหามากกว่าองค์ความรู้ของแต่ละรายวิชา และเน้นการสร้างความรู้ของผู้เรียนที่มากกว่าการให้เนื้อหาโดยอาจารย์เป็นผู้กำหนด

การจัดการเรียนรู้แบบบูรณาการ คือ กระบวนการจัดประสบการณ์การเรียนรู้โดยตรงให้แก่ผู้เรียน โดยการเชื่อมโยงกับสาระการเรียนรู้ในศาสตร์หรือสาขา หรือวิชาต่างๆ ที่เกี่ยวข้องสัมพันธ์กัน ทั้งนี้ เพื่อให้ผู้เรียนเกิดการเปลี่ยนแปลงปรับปรุงพฤติกรรมของผู้เรียน ทั้งทางด้านสติปัญญา (cognitive) ทักษะ (skill) และจิตใจ

(affective) สามารถนำความรู้และทักษะที่ได้ไปแก้ไขปัญหได้ด้วยตนเอง และสามารถนำไปประยุกต์ใช้ให้เกิดประโยชน์ได้จริงในชีวิตประจำวัน

2.2 พันธกิจ

พันธกิจ คือ ภารกิจหลักที่สถาบันอุดมศึกษาต้องปฏิบัติ ประกอบด้วย 4 ประการ ดังนี้

- 1) การผลิตบัณฑิต คือ การจัดการกรรมการเรียนการสอนที่ให้ผู้เรียนมีความรู้ในวิชาการและวิชาชีพ มีลักษณะตามหลักสูตรที่กำหนด
- 2) การวิจัย คือ กระบวนการที่มีระเบียบแบบแผนในการค้นหาคำตอบของปัญหา หรือการเสาะแสวงหาความรู้ใหม่ตลอดจนถึงการประดิษฐ์คิดค้นที่ผ่านกระบวนการศึกษาค้นคว้าหรือทดลอง วิเคราะห์และตีความข้อมูลตลอดจนสรุปผลอย่างเป็นระบบ
- 3) การบริการวิชาการแก่สังคม คือ กิจกรรมหรือโครงการให้บริการวิชาการแก่สังคม ภายนอกสถาบันการศึกษา หรือเป็นการให้บริการที่จัดในสถาบันการศึกษา โดยมีบุคคลภายนอกเข้ามาใช้บริการ
- 4) การทำนุบำรุงศิลปวัฒนธรรม คือ การดำเนินงานทำนุบำรุงศิลปะและวัฒนธรรมของชาติ โดยเห็นถึงความสำคัญและคุณค่าเรื่องศิลปะและวัฒนธรรมที่จำต้องปลูกฝัง ส่งเสริมและพัฒนาสิ่งที่ดีงาม ความมีสุนทรีย์และวัฒนธรรมที่พึงประสงค์ อยู่ในสภาพแวดล้อมที่สวยงามอย่างมีรสนิยม ให้เกิดในจิตสำนึกและในวิถีชีวิต มีความเชื่อมั่นในการดำรงชีวิตอย่างมีคุณค่า สามารถรองรับกับการเปลี่ยนแปลงของสังคม ทั้งในเรื่องความเชื่อ ค่านิยม และวัฒนธรรมใหม่ๆ สถานศึกษาจึงมีนโยบายและการดำเนินงานทั้งในระดับบุคคลและสถาบัน โดยมีระบบกลไกเป็นหน่วยส่งเสริม สนับสนุนในลักษณะโครงการและส่วนหนึ่งของการจัดการเรียนการสอน เพื่อให้วิถีชีวิตและบรรยากาศในมหาวิทยาลัยน่าอยู่มีชีวิตที่มีคุณค่าอย่างมีรสนิยม และสามารถอยู่ในสังคมด้วยความเข้าใจ มีน้ำใจอย่างมีความสุข

2.3 การบูรณาการพันธกิจ

การบูรณาการพันธกิจ หมายถึง การดำเนินการผลิตบัณฑิต การวิจัย การบริการวิชาการแก่สังคม และการทำนุบำรุงศิลปวัฒนธรรมอย่างผสมผสานกลมกลืน เป็นองค์รวม อันส่งผลให้มหาวิทยาลัยหรือคณะสามารถปฏิบัติภารกิจดังกล่าวได้ครบถ้วนและมีประสิทธิภาพ

การประกันคุณภาพการศึกษาภายใน และภายนอก ได้กำหนดให้มีการบูรณาการพันธกิจต่างๆ ของมหาวิทยาลัย เพื่อพัฒนาความรู้และประสบการณ์แบบองค์รวม ดังนี้

- 1) ด้านการวิจัย กำหนดให้มีการบูรณาการกระบวนการวิจัยหรืองานสร้างสรรค์กับการจัดการเรียนการสอน เพื่อให้ผู้เรียนเกิดการเรียนรู้กระบวนการวิจัยในวิชาต่างๆ ที่ไม่ใช่วิชาที่สอนการวิจัย
- 2) ด้านการบริการวิชาการแก่สังคม กำหนดให้มีการบูรณาการงานบริการทางวิชาการแก่สังคมกับการเรียนการสอน เพื่อให้ผู้เรียนได้เรียนรู้ประสบการณ์จริง ใช้ความรู้ไปให้บริการวิชาการ และอาจารย์ผู้สอนนำความรู้จากประสบการณ์จริงมาพัฒนาการจัดการเรียนการสอน และกำหนดให้มีการบูรณาการงานบริการทางวิชาการแก่สังคมกับการวิจัย เพื่อทำการวิจัยพัฒนางานบริการทางวิชาการ การนำผลการวิจัยไปให้บริการทางวิชาการ และพัฒนาโจทย์การวิจัยจากงานบริการทางวิชาการ
- 3) ด้านการทำนุบำรุงศิลปวัฒนธรรม กำหนดให้มีการบูรณาการงานด้านทำนุบำรุงศิลปวัฒนธรรมกับการจัดการเรียนการสอน และกิจกรรมนักศึกษา เพื่อให้ผู้เรียนซึมซับความงดงามของศิลปะและวัฒนธรรม และมีส่วนร่วมในการทำนุบำรุงศิลปะและวัฒนธรรม

2.4 รูปแบบของการบูรณาการพันธกิจ

จากองค์ประกอบและตัวชี้วัดของการประกันคุณภาพ ทำให้ได้รูปแบบของการบูรณาการพันธกิจของมหาวิทยาลัย จำนวน 4 แบบ คือ 1) การบูรณาการกระบวนการวิจัยกับการเรียนการสอน 2) การบูรณาการงานทำนุบำรุงศิลปวัฒนธรรมกับการเรียนการสอนและกิจกรรมนักศึกษา 3) การบูรณาการงานบริการวิชาการกับการเรียนการสอน และ 4) การบูรณาการงานบริการวิชาการกับการวิจัย

2.5 ประโยชน์ของการบูรณาการ

- 1) ช่วยให้ผู้เรียนเกิดการเรียนรู้ที่ลึกซึ้ง และมีลักษณะใกล้เคียงกับชีวิตจริง
- 2) ช่วยให้ผู้เรียนได้รับความรู้และความเข้าใจในลักษณะองค์รวมจากการปฏิบัติจริง
- 3) ช่วยให้ผู้เรียนสามารถแสวงหาความรู้และความเข้าใจจากสิ่งต่างๆ ที่มีอยู่รอบตัว
- 4) เป็นแนวทางที่ช่วยให้ผู้สอนและผู้เรียนได้ทำงานร่วมกัน หรือประสานงานร่วมกันอย่างมี

ความสุข

5) เป็นการส่งเสริม และสนับสนุนให้อาจารย์ผู้สอนได้คิดวิธีการหรือนำเทคนิคใหม่ๆ มาใช้ในการจัดการเรียนการสอน เพื่อพัฒนาผู้เรียนอย่างต่อเนื่อง

2.6 ผู้มีบทบาทในการสนับสนุนการบูรณาการ

1) บทบาทของคณะ

1.1) คณะกำหนดนโยบายและมาตรการให้อาจารย์บูรณาการงานบริการวิชาการกับการเรียนการสอน

1.2) คณะจัดหาแหล่งทุนสนับสนุนกิจกรรม/โครงการการบริการวิชาการ

2) บทบาทของคณะกรรมการบริการวิชาการแก่สังคม

2.1) สำรวจความต้องการของผู้รับบริการวิชาการ ได้แก่ ชุมชน องค์กรภาครัฐ ภาคเอกชนหน่วยงานวิชาชีพ เป็นต้น

2.2) จัดทำแผนบริการวิชาการที่สอดคล้องกับจุดเน้น ความถนัด และความเชี่ยวชาญของคณะ ที่เป็นไปตามความต้องการของผู้รับบริการ โดยได้รับการอนุมัติจากคณะกรรมการประจำคณะ

2.3) จัดระบบและกลไกส่งเสริมสนับสนุนการดำเนินงานตามแผนบริการวิชาการ

2.4) สนับสนุนให้อาจารย์และนักศึกษานำความรู้ในรายวิชาไปจัดโครงการ/กิจกรรมที่เป็นประโยชน์แก่องค์กร ชุมชน หรือสังคม

2.5) ประสานความร่วมมือกับสาขาวิชา เพื่อการให้บริการวิชาการแก่สังคม

2.6) สรุปและประเมินผลความสำเร็จของการบริการวิชาการแก่สังคมในภาพรวมของคณะจากกิจกรรม/โครงการ ที่ดำเนินการตามแผน

2.7) นำผลการประเมินและข้อเสนอแนะไปปรับปรุงพัฒนาระบบ กลไก และแผนการให้บริการวิชาการต่อไป

3) บทบาทของสาขาวิชา

3.1) สาขาวิชากำหนดแนวทางให้อาจารย์บูรณาการงานบริการวิชาการกับการเรียนการสอน

3.2 สาขาวิชาวางแผนการบูรณาการงานบริการวิชาการกับการเรียนการสอนในแต่ ละภาคการศึกษา โดยกำหนดรายวิชาที่จะบูรณาการให้ชัดเจน และติดตามการจัดทำ มคอ.3/ มคอ.4 และ มคอ.5/ มคอ.6 ของอาจารย์ผู้สอน

3.3) สาขาวิชาจัดรูปแบบการเรียนการสอนที่บูรณาการกับงานบริการวิชาการ

4) บทบาทของอาจารย์

4.1) พัฒนาศักยภาพของตนเองในการบริการวิชาการแก่สังคม

4.2) สร้างสรรค์งานบริการวิชาการแก่สังคม

4.3) จัดทำแผนการสอนแบบบูรณาการงานบริการวิชาการกับการเรียนการสอนใน รายวิชาของตนเอง

4.4) สอนแบบบูรณาการงานบริการวิชาการกับการเรียนการสอน

4.5) ประเมินผลความสำเร็จของการบูรณาการงานบริการวิชาการกับการเรียน การสอน

2.7 ผลลัพธ์และแนวโน้มของผลการดำเนินการบูรณาการพันธกิจ

การจัดการเรียนการสอนแบบบูรณาการกับพันธกิจ จะสร้างประสบการณ์การเรียนรู้โดยตรง ให้แก่นักศึกษา นักศึกษาสามารถแสวงหาความรู้ความเข้าใจจากสิ่งต่างๆ ที่มีอยู่รอบตัวในลักษณะองค์รวม ช่วยให้นักศึกษาเกิดการเรียนรู้ที่ลึกซึ้ง และมีลักษณะใกล้เคียงกับชีวิตจริง เพื่อให้นักศึกษาเกิดการเปลี่ยนแปลงปรับปรุง พฤติกรรมของผู้เรียน ทั้งทางด้านสติปัญญา ทักษะ และจิตใจ สามารถนำความรู้และทักษะที่ได้ไปแก้ไขปัญหาได้ด้วย ตนเอง และนำไปประยุกต์ใช้ให้เกิดประโยชน์ได้จริงในชีวิตประจำวัน ตลอดจนช่วยให้อาจารย์ผู้สอนและนักศึกษาได้ ทำงานร่วมกัน หรือประสานงานร่วมกันอย่างมีความสุข และส่งเสริม สนับสนุนให้อาจารย์ผู้สอนได้คิดวิธีการหรือนำ เทคนิคใหม่ๆ มาใช้ในการจัดการเรียนการสอน เพื่อพัฒนาปรับปรุงรูปแบบการจัดการเรียนการสอนอย่างต่อเนื่อง

2.8 คุณค่าต่อองค์กรจากการมีวิธปฏิบัติที่ดีด้านการบูรณาการพันธกิจ

1) มีแนวทางการดำเนินงานการบูรณาการการเรียนการสอนกับพันธกิจที่ชัดเจน สามารถ ปฏิบัติได้

2) ก่อให้เกิดการพัฒนา รูปแบบการจัดการเรียนการสอนที่มีความหลากหลาย ทันสมัย ที่ทำ ให้เกิดการพัฒนานักศึกษาและอาจารย์อย่างต่อเนื่อง

3) มีกระบวนการทำงานที่ครบถ้วนตามวงจร PDCA ที่สามารถนำมาพัฒนาปรับปรุงการ ดำเนินงานในส่วนอื่นๆ ได้อย่างเหมาะสม

4) สร้างความน่าเชื่อถือให้กับนักศึกษา ผู้ปกครอง นายจ้าง ในระบบการจัดการเรียน การสอนที่มีความหลากหลาย ทำให้นักศึกษาได้เรียนรู้และฝึกปฏิบัติจริง ที่สามารถนำองค์ความรู้ไปปรับใช้กับการทำงาน ในชีวิตจริงได้อย่างเหมาะสม

ผลการประมวลถ้อยแถลงองค์ความรู้ด้านการผลิตบัณฑิต

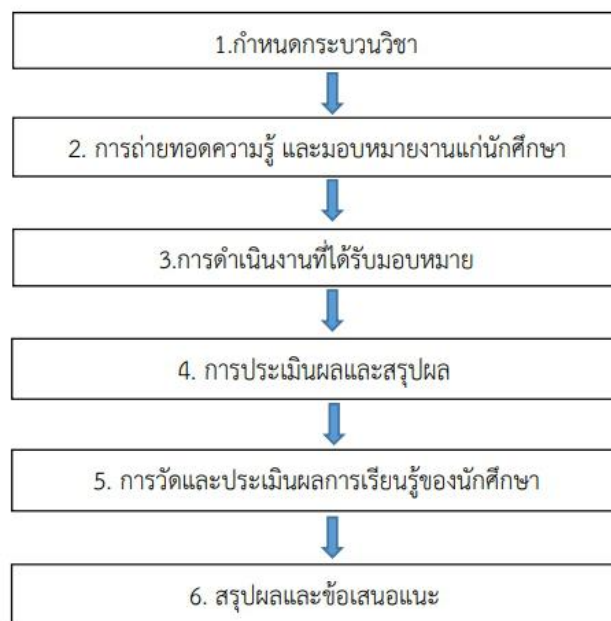
จากการถอดบทเรียนและถ้อยแถลงประเด็นความรู้จากจัดกิจกรรมแลกเปลี่ยนเรียนรู้ในการประชุม คณะกรรมการขับเคลื่อนกิจกรรมโครงการยุทธศาสตร์มหาวิทยาลัยราชภัฏเพื่อการพัฒนาท้องถิ่น ประจำปี บพ.ประมาณ 2563 โดยเชิญผู้รับผิดชอบโครงการมาร่วมแลกเปลี่ยนประสบการณ์การให้บริการวิชาการในพื้นที่ชุมชน

ที่มีการบูรณาการการเรียนการสอนในรายวิชาต่างๆ ในภาคเรียนที่ 1/2563 สามารถนำมาเรียบเรียงและปรับปรุงเนื้อหาความรู้ใหม่ ในประเด็นที่เกี่ยวข้องกับรูปแบบของการบูรณาการงานบริการวิชาการแก่สังคมกับการเรียนการสอน สรุปได้ดังนี้

1.รูปแบบที่มีรายวิชาเป็นตัวตั้งในการบูรณาการ

อาจารย์ผู้สอนวิเคราะห์เนื้อหาของรายวิชาที่สอดคล้องกับกิจกรรม/โครงการบริการวิชาการ ที่อาจารย์ได้บริการวิชาการแก่หน่วยงานภายนอก โดยนำองค์ความรู้ที่ได้จากการบริการวิชาการมาบูรณาการในรายวิชาที่มีเนื้อหาสอดคล้อง โดยการถ่ายทอดความรู้ประสบการณ์และมอบหมายงานให้นักศึกษาทำ ซึ่งมีขั้นตอนและวิธีการดำเนินงาน ดังนี้

- 1) สาขาวิชากำหนดรายวิชาที่จะบูรณาการ อาจารย์ผู้สอนวิเคราะห์เนื้อหาของรายวิชาที่สอน เพื่อนำกระบวนการบริการวิชาการแก่สังคมมาใช้ในการเรียนการสอนให้สอดคล้องกับเนื้อหาของรายวิชา
- 2) อาจารย์ผู้สอนระบุกิจกรรมการบูรณาการงานบริการวิชาการกับการเรียนการสอนไว้ในหมวดแผนการสอนและการประเมินผลของรายวิชา (มคอ.3/ มคอ.4)
- 3) อาจารย์ผู้สอนจัดการเรียนการสอน โดยการถ่ายทอดความรู้ประสบการณ์ที่ได้จากการบริการวิชาการให้นักศึกษาได้เรียนรู้ภาคทฤษฎีและมอบหมายงานให้นักศึกษาไปดำเนินการ
- 4) นักศึกษาค้นคว้า และดำเนินงานตามที่ได้รับมอบหมาย เพื่อศึกษาหาความรู้และแลกเปลี่ยนเรียนรู้ระหว่างกันในระดับเรียน
- 5) นักศึกษาประเมินผลงานของตนเอง และจัดทำรายงานสรุปผลการดำเนินงาน
- 6) อาจารย์ผู้สอนวัดและประเมินผลการเรียนรู้ของนักศึกษาจากผลงานของนักศึกษา
- 7) อาจารย์ผู้สอนสรุปผลการเรียนรู้และข้อเสนอแนะไว้ใน มคอ.5/ มคอ.6 เพื่อใช้เป็นแนวทางในการดำเนินงานและพัฒนาปรับปรุงแก้ไขในปีต่อไป



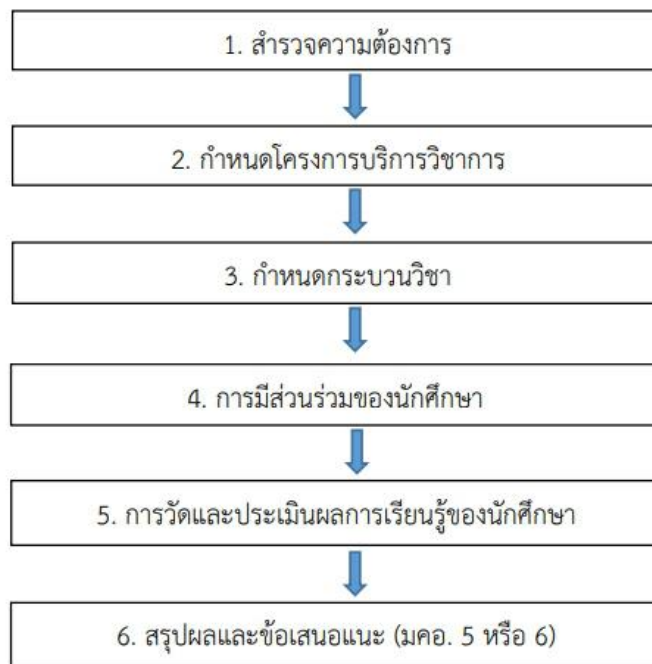
ภาพแสดงรูปแบบของการบูรณาการงานบริการวิชาการแก่สังคมกับการเรียนการสอน

ที่มีรายวิชาเป็นตัวตั้งในการบูรณาการ

2. รูปแบบที่มีโครงการบริการวิชาการเป็นตัวตั้งในการบูรณาการ

การจัดโครงการบริการวิชาการที่ตอบสนองต่อความต้องการของชุมชน โดยอาจารย์และนักศึกษานำความรู้จากรายวิชาไปถ่ายทอดให้แก่ชุมชน และให้นักศึกษาฝึกปฏิบัติจริงร่วมกับชุมชนภายใต้โครงการบริการวิชาการ เพื่อให้อาจารย์ผู้สอนนำความรู้จากประสบการณ์จริงมาพัฒนาการจัดการเรียนการสอน และให้นักศึกษาได้เรียนรู้ประสบการณ์จริง ซึ่งมีขั้นตอนและวิธีการดำเนินงาน ดังนี้

- 1) คณะสำรวจความต้องการของชุมชน
- 2) จัดทำแผนโครงการบริการวิชาการที่ตอบสนองความต้องการของชุมชน ตามความถนัดและความเชี่ยวชาญของคณะ
- 3) สาขาวิชาพิจารณาและกำหนดรายวิชาที่สอดคล้องกับองค์ความรู้จากโครงการบริการวิชาการ
- 4) อาจารย์ผู้สอนระบุกิจกรรมการบูรณาการงานบริการวิชาการกับการเรียนการสอนไว้ในหมวดแผนการสอนและการประเมินผลของรายวิชา (มคอ.3/ มคอ.4)
- 5) ดำเนินการโครงการ โดยกำหนดกิจกรรมให้นักศึกษาลงมือปฏิบัติศึกษาค้นคว้าร่วมกับชุมชน
- 6) อาจารย์ผู้สอนและนักศึกษาประเมินผลและสรุปผลการดำเนินงานโครงการ โดยอาจารย์สังเกตพฤติกรรม วัดและประเมินผลการเรียนรู้ของนักศึกษาจากผลงานของนักศึกษา
- 7) อาจารย์ผู้สอนสรุปผลการเรียนรู้และข้อเสนอแนะไว้ใน มคอ.5/ มคอ.6 เพื่อใช้เป็นแนวทางในการดำเนินงานและปรับปรุงแก้ไขในปีต่อไป ตลอดจนมีการติดตามผลการนำไปใช้ของชุมชน



ภาพแสดงรูปแบบของการบูรณาการงานบริการวิชาการแก่สังคมกับการเรียนการสอน
ที่มีโครงการบริการวิชาการเป็นตัวตั้งในการบูรณาการ

หมายเหตุ : การระบุรายละเอียดใน มคอ.3

หมวดที่ 3 การพัฒนาผลการเรียนรู้ของนักศึกษา

- ช่องวิธีการสอน ให้ระบุด้วยว่า “บูรณาการอะไร และชื่อโครงการหรือกิจกรรมอะไร” เช่น บูรณาการบริการวิชาการกับการเรียนการสอน โครงการให้ความรู้..... เป็นต้น

- ช่องวิธีการประเมินผล ให้ระบุด้วยว่า “ประเมินจากอะไร” เช่น ประเมินจากผลการประเมินตัวชี้วัดโครงการให้ความรู้..... เป็นต้น

หมวดที่ 4 แผนการสอนและการประเมิน

- ช่องหัวข้อ/รายละเอียด ให้ระบุด้วยว่า “เนื้อหาเรื่องอะไร”

- ช่องกิจกรรมการเรียนการสอน/สื่อที่ใช้ ให้ระบุด้วยว่า “ชื่อกิจกรรม/โครงการอะไร”

การระบุรายละเอียดใน มคอ. 5

หมวดที่ 3 การจัดการเรียนการสอนที่เปรียบเทียบกับแผนการสอน

- รายงานชั่วโมงการสอนจริงเทียบกับแผนการสอน ให้ระบุด้วยว่า “กิจกรรม/โครงการตามแผนการสอน ที่ได้ระบุไว้ใน มคอ.3 ได้ปฏิบัติจริงกี่ชั่วโมง เพื่อเปรียบเทียบแผนกับผล”

- ประสิทธิภาพของวิธีการสอนที่ทำให้เกิดผลการเรียนรู้ตามที่ระบุในรายละเอียดของกระบวนวิชา

- ช่องวิธีสอนที่ระบุในรายละเอียดกระบวนวิชา ให้ระบุด้วยว่า “บูรณาการอะไร และชื่อโครงการหรือกิจกรรมอะไร” เหมือนใน มคอ.3 หมวดที่ 3 ช่องวิธีการสอน

- ช่องปัญหาของการใช้วิธีการสอน (ถ้ามี) พร้อมข้อเสนอแนะในการแก้ไข กรณีที่เกิดปัญหา หรือมีข้อเสนอแนะจากการประเมินผลของนักศึกษา หรือผู้รับบริการ หรืออาจารย์ผู้สอน ให้ระบุด้วยว่า “มีปัญหา หรือข้อเสนอแนะอะไร พร้อมกับเสนอแนะวิธีการแก้ไขในปีต่อไป”

แหล่งที่มาของข้อมูล

คณะวิทยาศาสตร์และเทคโนโลยี มหาวิทยาลัยราชภัฏพระนคร. 2563. **แผนบริการวิชาการแก่สังคม**

ประจำปีงบประมาณ พ.ศ. 2564. คณะวิทยาศาสตร์และเทคโนโลยี มหาวิทยาลัยราชภัฏพระนคร.

ธงชัย ยืนยงศิริมาศ. 2557. **คู่มือการบูรณาการพันธกิจ ปีการศึกษา 2557.** งานนโยบายและแผนและประกัน

คุณภาพการศึกษา. วิทยาลัยศิลปะ สื่อ และเทคโนโลยี. มหาวิทยาลัยเชียงใหม่